

Procedury zapewnienia bezpieczeństwa w Przedszkolu w Stopnicy w związku z wystąpieniem COVID-19.

Opracowane na podstawie:

- Wytocznych Głównego Inspektora Sanitarnego, Ministra Zdrowia i Ministra Edukacji Narodowej z dnia 2 lipca 2020r. dla przedszkoli, oddziałów przedszkolnych w szkole podstawowej i innych form wychowania przedszkolnego.
- Rozporządzenie Ministra Edukacji Narodowej z dnia 29 kwietnia 2020r. zmieniające rozporządzenie w sprawie szczególnych rozwiązań w okresie czasowego ograniczenia funkcjonowania jednostek systemu oświaty w związku z zapobieganiem, przeciwdziałaniem i zwalczaniem COVID-19.

I. Cel i zakres stosowania procedur:

1. Procedury zostały opracowane w celu ustalenia:

- a) zasad utrzymania na terenie przedszkola higieny, czyszczenia oraz dezynfekcji pomieszczeń i powierzchni;
- b) zasad organizowania opieki nad dziećmi na terenie przedszkola z zachowaniem reżimu sanitarnego;
- c) postępowania w przypadku podejrzenia zakażenia u dziecka lub pracownika przedszkola.

2. Procedury dotyczą wszystkich osób, które z różnych przyczyn będą przebywać na terenie Przedszkola w Stopnicy, czyli:

- a) kadry kierowniczej przedszkola;
- b) dzieci przedszkolnych;
- c) rodziców/opiekunów prawnych wychowanków;
- d) nauczycieli;
- e) pracowników niepedagogicznych;
- f) innych osób, których obecność na terenie przedszkola okaże się niezbędna.

3. Procedury obowiązują od dnia 1 września 2020r. do odwołania.

4. Za wdrożenie i nadzór nad stosowaniem procedur odpowiada dyrektor placówki.

5. Do przestrzegania postanowień niniejszych procedur zobowiązani są wszyscy pracownicy przedszkola oraz wszystkie wymienione w punkcie 2 osoby.

6. Za zapoznanie pracowników i rodziców/opiekunów prawnych wychowanków z zapisami wprowadzonych procedur bezpieczeństwa odpowiada dyrektor placówki.

7. Wszyscy pracownicy zobowiązani są do postępowania zgodnie z procedurami bezpieczeństwa. Fakt zapoznania i deklarację przestrzegania procedur potwierdzają własnoręcznym podpisem (załącznik nr 2).

II. Zasady udzielania opieki przedszkolnej:

1. Z zajęć opiekuńczych w przedszkolu od dnia 1 września 2020r. do odwołania mogą korzystać wszystkie dzieci przyjęte do przedszkola.
2. Każdy rodzic decydujący się na przyprowadzenie dziecka do przedszkola wypełnia stosowne oświadczenie dotyczące sytuacji zdrowotnej dziecka oraz jego najbliższego otoczenia, zawierające zgodę rodziców/prawnych opiekunów na pomiar temperatury dziecka oraz zobowiązanie do natychmiastowego odbioru dziecka z przedszkola w sytuacji pojawienia się symptomów chorobowych (załącznik nr 1).

III. Zapewnienie warunków sanitarnych w przedszkolu:

1. Przy wejściu na teren przedszkola umieszcza się dozownik płynu dezynfekującego, instrukcję dezynfekcji rąk (załącznik nr 10) oraz informację o obowiązkowym dezynfekowaniu rąk przez osoby dorosłe, wchodzące na teren przedszkola.
2. Przebywanie osób trzecich w przedszkolu zostaje ograniczone do niezbędnego minimum, z zachowaniem wszelkich środków ostrożności (osłona ust i nosa, rękawiczki jednorazowe). Osoby wchodzące na teren przedszkola muszą być zdrowe.
3. Dozowniki płynu dezynfekującego oraz instrukcje dezynfekcji rąk zostaną umieszczone we wszystkich łazienkach.
4. Osoby bezpośrednio opiekujące się dziećmi i pozostali pracownicy zostaną zaopatrzeni w indywidualne środki ochrony osobistej typu: maseczki, przyłbice, rękawiczki jednorazowe. W miejscu przechowywania środków ochrony osobistej, w widocznym miejscu znajdą się instrukcje zakładania i zdejmowania maseczki i rękawiczek (załącznik nr 8 i 9).
5. Apteczka pierwszej pomocy będzie wyposażona w termometr bezdotykowy.
6. W łazienkach umieszczone będą instrukcje prawidłowego mycia rąk (załącznik nr 3).
7. Wszystkie sprzęty znajdujące się na terenie przedszkola będą systematycznie dezynfekowane:
 - a) sprzęty w salach (stoliki, krzesła) – kilka razy w ciągu dnia, w zależności od częstotliwości użytkowania;
 - b) powierzchnie dotykowe (poręcze, klamki, blaty, klawiatury, włączniki) – kilka razy w ciągu dnia;
 - c) zabawki – po zakończeniu zabawy przez grupę;
8. Dezynfekcja sprzętów służących do pracy, mebli, podłogi odbywa się z zastosowaniem środka do dezynfekcji. Celem dezynfekcji sprzętów jest zapobieganie zakażeniu drogą kontaktową oraz zminimalizowanie ryzyka rozprzestrzeniania się zakażeń.

9. Przeprowadzając dezynfekcję ściśle przestrzegane będą zalecenia producenta znajdujące się na opakowaniu środka do dezynfekcji. Ważne jest też ściśle przestrzeganie czasu niezbędnego do wywietrzenia dezynfekowanych pomieszczeń, przedmiotów, tak aby dzieci nie były narażone na wdychanie oparów środków dezynfekujących.
10. W miejscu wydawania posiłków zachowane będą szczególne środki ostrożności dotyczące zabezpieczenia epidemiologicznego.
11. Na terenie przedszkola wydzielone zostaje pomieszczenie wyposażone w środki ochrony osobistej oraz płyn dezynfekujący, w którym będzie można odizolować osobę w przypadku stwierdzenia objawów chorobowych.
12. Każdy rodzic przynosi do przedszkola: szczelnie zapakowane, uprane i uprasowane ubranie, tzw. strój do przebrania dziecka w razie nieprzewidzianych zdarzeń.
13. W holu w widocznym miejscu zostaną umieszczone potrzebne numery telefonów do: organu prowadzącego, stacji sanitarno-epidemiologicznej, służb medycznych (załącznik nr 4).

IV. Zasady przyprowadzania i odbierania dzieci z przedszkola:

1. Dziecko jest przyprowadzane lub odbierane z przedszkola tylko przez 1 osobę dorosłą.
2. Rodzic/opiekun wchodzi z dzieckiem do przedsionka budynku placówki, dezynfekuje ręce, następnie pomoc nauczyciela odbiera dziecko. Przed odebraniem dziecka, pracownik przedszkola w obecności rodzica/prawnego opiekuna, w razie potrzeby mierzy dziecku temperaturę (załącznik nr 5).
3. W szatni przebywają jedynie dzieci i pracownicy przedszkola, wyjątek stanowią dzieci najmłodsze (3 letnie oraz dzieci nowo przyjęte), w okresie adaptacyjnym.
4. W razie jednoczesnej obecności 5 rodziców w szatni, pozostali czekają na zewnątrz do momentu, aż poprzednia osoba opuści przedszkole.
5. Dziecko do sali zaprowadzane jest przez pracownika przedszkola.
6. Rodzic w identyczny sposób odbiera dziecko z przedszkola.
7. Wszelkie informacje o dziecku przekazuje pracownik odprowadzający dziecko.
8. **Do przedszkola przyjmowane są tylko dzieci zdrowe.** Pracownik może odmówić przyjęcia dziecka do przedszkola, jeśli zauważy oznaki infekcji np. podwyższoną temperaturę, katar, kaszel.
9. Zgodnie z wytycznymi GIS do placówki nie można posłać dziecka, którego domownik odbywa kwarantannę lub przebywa w izolacji domowej.
10. Dzieci przyprowadzane mogą być wyłącznie przez osoby zdrowe.
11. Od dzieci dowożonych autobusem szkolnym lub busem do przedszkola/szkoły wymaga się by w czasie podróży miały założone maseczki ochronne.

V. Zasady prowadzenia zajęć:

1. Powierzchnia każdego pomieszczenia przeznaczonego na zbiorowy pobyt od 3 do 5 dzieci powinna wynosić co najmniej 16 m²; w przypadku liczby dzieci większej niż 5 powierzchnia pomieszczenia przeznaczonego na zbiorowy pobyt dzieci ulega odpowiedniemu zwiększeniu na każde kolejne dziecko, z tym że:
 - a) powierzchnia przypadająca na każde kolejne dziecko wynosi co najmniej 2 m², jeżeli czas pobytu dziecka nie przekracza 5 godzin dziennie,
 - b) powierzchnia przypadająca na każde kolejne dziecko wynosi co najmniej 2,5 m², jeżeli czas pobytu dziecka przekracza 5 godzin dziennie.
2. Jedna grupa dzieci przebywa w wyznaczonej sali.
3. Grupą zajmują się wyznaczeni opiekunowie.
4. Opiekunowie ustalają z rodzicami sposoby wzajemnej szybkiej komunikacji.
5. Sale, w których odbywają się zajęcia są odpowiednio przygotowane poprzez:
 - a) codzienną i stałą dezynfekcję;
 - b) pozostawienie przedmiotów i sprzętów, które można skutecznie dezynfekować.
6. Dzieci nie przynoszą ze sobą do przedszkola jedzenia, picia ani żadnych niepotrzebnych przedmiotów i swoich zabawek.
7. Podczas zajęć na bieżąco uniemożliwia się stykanie ze sobą poszczególnych grup dzieci przebywających w przedszkolu.
8. Podczas zajęć dzieci mogą przebywać na świeżym powietrzu, korzystać z placu zabaw/boiska zgodnie z regulaminem (załącznik nr 6) oraz wg harmonogramu przebywania na placu zabaw/boiska (załącznik nr 7).
9. Będą organizowane wyjścia poza teren przedszkola np. spacer, wyjścia do biblioteki itp. przy zachowaniu wymaganej odległości od osób trzecich po uprzednim wpisaniu grupy do rejestru księgi wyjść.
10. Nauczyciele organizują wyjścia poszczególnych grup tak, aby dzieci nie mieszały się ze sobą.
11. Wychowawcy grup przedszkolnych podczas pierwszego spotkania zapoznają dzieci, na ile to możliwe, z zasadami bezpieczeństwa obowiązującymi w przedszkolu i dlaczego zostały wprowadzone. Informacje te będą wielokrotnie powtarzane.
12. Sale, w których odbywają się zajęcia będą wietrzone co najmniej raz na godzinę.
13. Podczas pobytu dzieci w przedszkolu nauczyciele dbają, aby dzieci często i regularnie myły ręce wodą z mydłem (dzieci nie korzystają z preparatów do dezynfekcji rąk), przede wszystkim po przyjeździe do przedszkola, przed jedzeniem, po skorzystaniu z toalety i po powrocie ze świeżego powietrza. Każdorazowo w tych czynnościach dziecku towarzyszy pomoc nauczyciela, osoba ta w razie konieczności pomaga myć ręce lub nadzoruje poprawność wykonania tej czynności.
14. Nauczyciele organizują pokaz właściwego mycia rąk (załącznik nr 3).

15. Na czas epidemii rezygnuje się z mycia zębów w przedszkolu.
16. Zaleca się dezynfekcję łazienek trzy razy dziennie.
17. Zajęcia będą zorganizowane z zastosowaniem odpowiednich metod i form pracy, aby dzieci w miarę możliwości zachowywały wobec siebie dystans.
18. Dzieci korzystają z posiłków w miejscach do tego wyznaczonych, przy zdezynfekowanych stolikach, z zachowaniem odpowiedniego dystansu. Po każdym posiłku blaty stołów i poręcze krzeseł będą czyszczone i dezynfekowane.
19. Zaleca się by po każdej grupie na placu zabaw dezynfekować sprzęty.

VI. Ogólne zasady postępowania pracowników na terenie placówki:

1. Do pracy w przedszkolu przychodzą wyłącznie osoby zdrowe. Pracownicy z objawami choroby, takimi jak podwyższona temperatura, duszności itp., nie są wpuszczani na teren placówki.
2. Każdy pracownik znajdujący się na terenie przedszkola wypełnia i potwierdza własnoręcznym podpisem stosowne oświadczenie (załącznik nr 2).
3. Pracownicy pracujący danego dnia ze sobą zachowują odstęp minimum 1,5 metra od siebie.
4. Pracownicy nie przemieszczają się zbędnie po placówce, w razie konieczności kontaktują się telefonicznie między grupami i z sekretariatem.

VII. Sposób postępowania na wypadek zauważenia objawów choroby u dziecka lub pracownika przedszkola:

1. W przypadku pojawienia się u dziecka niepokojących objawów choroby, sugerujących zakażenie koronawirusem, należy:
 - a) odizolować je w odrębnym, wydzielonym do tego celu pomieszczeniu (załącznik nr 11), pod opieką osoby dorosłej, która zabezpieczona jest przed możliwością zarażenia (maseczka, rękawiczki jednorazowe, inne środki ochrony osobistej);
 - b) powiadomić dyrektora placówki;
 - c) powiadomić rodziców/opiekunów w celu pilnego odebrania dziecka z przedszkola;
 - d) powiadomić właściwą stację sanitarno – epidemiologiczną oraz stosować się do wytycznych;
 - e) powiadomić niezwłocznie organ prowadzący.
2. W przypadku pojawienia się u pracownika będącego na stanowisku pracy niepokojących objawów choroby, sugerujących zakażenie koronawirusem należy:
 - a) odizolować w odrębnym, wydzielonym do tego celu pomieszczeniu (załącznik nr 11);
 - b) powiadomić właściwą stację sanitarno-epidemiologiczną oraz stosować się do wytycznych;
 - c) powiadomić niezwłocznie organ prowadzący.
3. Obszar, w którym poruszało się i przebywało dziecko lub pracownik poddaje się gruntownej dezynfekcji.

4. Biorąc pod uwagę zaistniały przypadek, przy ustalaniu, czy należy wdrożyć dodatkowe procedury, stosuje się zalecenia Państwowego Powiatowego Inspektora Sanitarnego.
5. Pracownik, który przed wejściem do pracy zauważył u siebie objawy choroby, takie jak: podwyższona temperatura, duszności, kaszel, osłabienie organizmu, katar, niezwłocznie powiadamia drogą telefoniczną dyrektora przedszkola i nie przychodzi tego dnia do pracy.
6. W przypadku potwierdzenia choroby jednego z pracowników, dyrektor przedszkola powiadamia pozostałych pracowników, którzy mieli kontakt z chorym.
7. Pracownik, który miał kontakt z osobą chorą, niezwłocznie powiadamia o tym fakcie drogą telefoniczną dyrektora przedszkola i nie przychodzi tego dnia do pracy.

VIII. Dane kontaktowe instytucji, w których można uzyskać informacje w sprawie koronawirusa.

604 327 104 - telefon alarmowy – Powiatowa Stacja Sanitarno-Epidemiologiczna w Busku –Zdroju

(41) 378 35 73 - Powiatowa Stacja Sanitarno-Epidemiologiczna w Busku Zdroju

800 190 590 - Całodobowa Infolinia NFZ

(41) 3779800 - Gmina Stopnica

Województwo świętokrzyskie - szpitale zakaźne.

Starachowice, Powiatowy Zakład Opieki Zdrowotnej, ul. Radomska 70, (41) 273 91 45 lub 99-11

Kielce, Wojewódzki Szpital Zespolony, ul. Radiowa 7, (41) 363 71 33

Busko-Zdrój, Zespół Opieki Zdrowotnej, ul. Bohaterów Warszawy 67,

(41) 378 24 01 wew. 335 (rejestracja), (41) 378 24 01 wew. 237

Kielce, Wojewódzki Szpital Zespolony Oddział Zakaźny Dziecięcy,

ul. Grunwaldzka 45, (41) 303 32 30 (p. pielęgniarski),

(41) 303 32 29 (p. lekarski), (41) 303 32 31 (sekretariat)

Kielce, Świętokrzyskie Centrum Pediatrii działające przy Szpitalu Zespolonym

w Kielcach, ul Radiowa 7, (41) 363 71 33

Wykaz załączników:

Załącznik nr 1 - Oświadczenie rodziców

Załącznik nr 2 - Oświadczenie pracownika

Załącznik nr 3 – Procedura prawidłowego mycia rąk

Załącznik Nr 4 - Dane kontaktowe instytucji dotyczące COVID - 19

Załącznik nr 5 – Karta pomiaru temperatury u dziecka

Załącznik nr 6 – Regulamin placu zabaw/boiska

Załącznik nr 7 – Harmonogram przebywania na placu zabaw

Załącznik nr 8 – Procedura prawidłowego zakładania i zdejmowania maseczek

Załącznik Nr 9 - Procedura nakładania i zdejmowania rękawic ochronnych

Załącznik Nr 10 – Procedura dezynfekcji rąk

Załącznik nr 11 – Standardy pokoju izolacji sanitarnej

OŚWIADCZENIE RODZICA / OPIEKUNA PRAWNEGO DZIECKA, KTÓRE UCZĘSZCZA DO PRZEDSZKOLA W STOPNICY

1. Zapoznałam/em się i akceptuję procedury bezpieczeństwa w trakcie epidemii COVID-19 obowiązujące w przedszkolu, nowe zasady higieny i nie mam w stosunku do nich zastrzeżeń.
2. Nie jestem ja, ani moi najbliżsi domownicy (osoby zamieszkałe pod tym samym adresem) objęci kwarantanną, a każdy z domowników jest zdrowy.
3. Do przedszkola przyprowadzam tylko dziecko zdrowe. Nie ma kataru, kaszlu, gorączki, duszności, ani nie wystąpiły u niego żadne niepokojące objawy chorobowe.
4. W ciągu ostatnich 24 godzin nie wystąpiły u mojego dziecka: gorączka, duszności, katar, kaszel, nie miało ono styczności z osobami, które wróciły z zagranicy lub odbywały kwarantannę.
5. Wyrażam zgodę na pomiar **temperatury mojego dziecka** w trakcie trwania opieki w przedszkolu.
6. Moje dziecko nie będzie przynosiło do przedszkola: jedzenia, picia oraz żadnych zabawek ani przedmiotów z zewnątrz.
7. Zostałam/am poinformowana/y, iż zgodnie z procedurami w przedsionku szatni może znajdować się jedno dziecko wraz z rodzicem/opiekunem prawnym. W przypadku gdy w szatni przebywa już określona w procedurze ilość osób będę oczekiwać na swoją kolej na zewnątrz przed drzwiami w odległości 1,5 m od drugiej osoby. Podczas wejścia do przedsionka przedszkola konieczne jest posiadanie przez Rodzica maseczki ochronnej i rękawiczek, należy dezynfekować ręce i przez wzgląd na sytuację, przekazać dziecko opiekunowi w maksymalnie krótkim czasie bez zbędnego przebywania w przedsionku szatni.
8. Dzieci starsze 4 i 5 letnie są doprowadzane przez rodzica jedynie do przedsionka przedszkola skąd odbierane są przez pracownika placówki, który w razie potrzeby pomaga w czynnościach samoobsługowych.
9. Dzieci 3 letnie oraz nowo przyjęte w okresie adaptacyjnym (2 tygodnie) wchodzi do szatni pod opieką rodzica/prawnego opiekuna z zachowaniem odpowiedniego dystansu.
10. Rodzic w identyczny sposób odbiera dziecko z przedszkola.
11. W przypadku gdyby u mojego dziecka wystąpiły niepokojące objawy chorobowe zobowiązuję się do każdorazowego odbierania telefonu od opiekunów przedszkola, odebrania dziecka w trybie natychmiastowym z wyznaczonego w przedszkolu pomieszczenia do izolacji.
12. O każdorazowej zmianie powyższych oświadczeń natychmiast powiadomię dyrekcję przedszkola.
13. Wyrażam zgodę na przekazanie terenowej jednostce Sanepidu danych osobowych w przypadku zarażenia COVID-19.

Oświadczam, że dziecko nie jest/jest (niewłaściwe skreślić) uczulone na wszelkie środki dezynfekujące.
Oświadczam, że w sytuacji zarżenia się mojego dziecka na terenie placówki nie będę wnosił skarg, zażaleń, pretensji do dyrektora przedszkola/szkoły, nauczycieli, pracowników placówki oraz organu prowadzącego, będąc całkowicie świadom zagrożenia epidemiologicznego płynącego z obecnej sytuacji w kraju.

.....

/podpis rodziców/opiekunów prawnych/

Zespół Szkolno-Przedszkolny Przedszkole w Stopnicy

.....
imię i nazwisko pracownika

.....
stanowisko

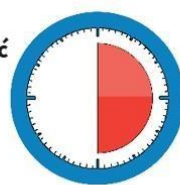
**OŚWIADCZENIE PRACOWNIKA
PRZEDSZKOLA/SZKOŁY W STOPNICY**

Oświadczam, że zapoznałam się i akceptuję zapisy:

1. Procedury zapewnienia bezpieczeństwa w Przedszkolu/Szkole Podstawowej w Stopnicy w związku z wystąpieniem COVID-19.
2. Wytycznych przeciwepidemicznych Głównego Inspektoratu Sanitarnego z dnia 2 lipca 2020 r. dla przedszkoli, oddziałów przedszkolnych w szkole podstawowej i innych form wychowania przedszkolnego oraz instytucji opieki w wieku do lat 3 wydanych na podstawie art. 8a ust. 5 pkt 2 ustawy z dnia 14 marca 1985 r. o Państwowej Inspekcji Sanitarnej (Dz. U. z 2019 r. poz. 59, oraz z 2020 r. poz. 322,374 i 567) wraz ze wszystkimi kolejnymi aktualizacjami, jednocześnie zobowiązując się do ich przestrzegania i stosowania.

.....
data i podpis pracownika

Jak skutecznie myć ręce?



Całkowity czas:
30 sekund

Nie zapomnij umyć tych obszarów:



**DANE KONTAKTOWE INSTYTUCJI, W KTÓRYCH MOŻNA UZYSKAĆ INFORMACJE W
SPRAWIE KORONAWIRUSA**

604 327 104 - telefon alarmowy – Powiatowa Stacja Sanitarno- Epidemiologiczna w Busku – Zdroju

(41) 378 35 73 - Powiatowa Stacja Sanitarno-Epidemiologiczna w Busku Zdroju

800 190 590 - Całodobowa Infolinia NFZ

(41) 3779800 - Gmina Stopnica

Województwo świętokrzyskie - szpitale zakaźne

(41) 273 91 45 lub 99-11 - Starachowice, Powiatowy Zakład Opieki Zdrowotnej, ul. Radomska 70,

(41) 363 71 33 - Kielce, Wojewódzki Szpital Zespolony, ul. Radiowa 7

(41) 378 24 01 wew. 335 (rejestracja), (41) 378 24 01 wew. 237 - Busko-Zdrój, Zespół Opieki Zdrowotnej, ul. Bohaterów Warszawy 67,

(41) 303 32 30 - Kielce, Wojewódzki Szpital Zespolony Oddział Zakaźny Dziecięcy, ul. Grunwaldzka 45 (p. pielęgniarski),

(41) 303 32 29 (p. lekarski), **(41) 303 32 31** (sekretariat),

(41) 363 71 33 - Kielce, Świętokrzyskie Centrum Pediatrii działające przy Szpitalu Zespolonym w Kielcach, ul Radiowa 7,

**REGULAMIN WYJŚĆ NA PLAC ZABAW/BOISKO W SYTUACJI ZAGROŻENIA
ZAKAŻENIEM COVID-19**

2. Dzieci wychodzą na zewnątrz według harmonogramu korzystania z placu zabaw oraz boisk.
3. Na placu zabaw lub boisku może przebywać maksymalnie 2 grupy (1 grupa po lewej stronie, 2 grupa po prawej stronie wyjścia z przedszkola), przy czym opiekunowie zapewniają, aby dzieci z poszczególnych grup nie kontaktowały się ze sobą w szatni i na zewnątrz.
4. Urządzenia znajdujące się na terenie placu zabaw są dezynfekowane po opuszczeniu placu przez każdą grupę.
5. Plac zabaw zamknięty jest dla rodziców/opiekunów prawnych/osób upoważnionych do odbioru dzieci i innych osób postronnych.

HARMONOGRAM PRZEBYWANIA NA PLACU ZABAW

NAZWA GRUPY	GODZINY PRZEBYWANIA (OD... DO....)

PROCEDURA PRAWIDŁOWEGO ZAKŁADANIA I ZDEJMOWANIA MASECZEK

Jak prawidłowo nałożyć i zdjąć maseczkę



1



Przed nałożeniem maski **umyj ręce mydłem i wodą** lub **płynem do dezynfekcji na bazie alkoholu**

2



Zakryj usta i nos maską i upewnij się, że między twarzą a maską **nie ma żadnych przerw**



3



Unikaj dotykania maski podczas jej używania; jeśli to zrobisz, umyj ręce mydłem i wodą lub płynem do dezynfekcji na bazie alkoholu

4



Wymień maskę na nową, gdy tylko będzie wilgotna, nie używaj ponownie masek jednorazowych



5



Aby zdjąć maskę - chwyć ją od tyłu za wiązanie (nie dotykaj przodu maski!)

6



Wyrzuć maseczkę do zamykanego pojemnika; umyj ręce mydłem i wodą lub płynem do dezynfekcji na bazie alkoholu



Nie wrzucaj maseczki do toalety!


Ministerstwo Zdrowia



PROCEDURA NAKŁADANIA I ZDEJMOWANIA RĘKAWIC OCHRONNYCH



Jak prawidłowo nałożyć i zdjąć rękawice



Przed nałożeniem na dłonie rękawic **dokładnie umyj ręce wodą z mydłem** przez minimum 20 sekund

ZAKŁADANIE:



1

Wymij rękawicę z opakowania



2

Uchwycić ją w miejscu, w którym powinien znajdować się nadgarstek i płynnym ruchem wsunąć ją na dłoń



3

Nałóż pierwszą rękawicę



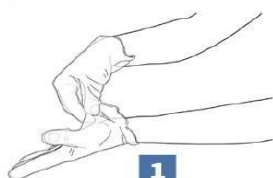
4

Drugą rękawicę wymij gołą dłonią



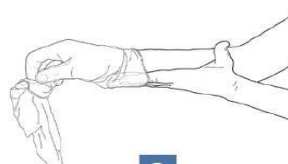
5

Odwiń zewnętrzną powierzchnię nakładanej rękawicy zgiętymi palcami dłoni w rękawicy i nałóż na drugą rękę



1

Złap palcami jedną rękawicę na wysokości nadgarstka i ściągnij ją wywracając rękawicę wewnętrzną stroną na wierzch



2

Trzymaj zdjętą rękawicę w ręce w rękawiczce i ruchem ślizgowym włóż palec gołej ręki między rękawicę a nadgarstek. Zdejmij drugą rękawicę zdejmując ją wzdłuż dłoni, a następnie naciągnij na trzymaną w palcach rękawicę



3

Wrzuć zdjętą rękawicę do kosza

ZDEJMOWANIE:



Nie wrzucaj rękawiczek do toalety!



Nie dotykaj twarzy w rękawiczkach!

Główny Inspektorat Sanitarny



PROCEDURA DEZYNFEKCJI RĄK

Jak skutecznie dezynfekować ręce?

Użyj środka do dezynfekcji rąk,
który zawiera co najmniej 60% alkoholu.

Czas trwania:
do wyschnięcia
dłoni



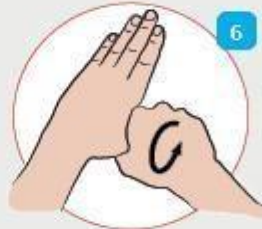
1 Nanieś taką ilość preparatu, aby dłonie były całkowicie zwilżone



5 Pocieraż górną część palców prawej dłoni o wewnętrzną część lewej dłoni i odwrotnie



2 Pocieraż dłoń o dłoń rozprowadzając preparat na całą powierzchnię



6 Ruchem obrotowym pocieraż kciuk lewej dłoni wewnętrzną częścią prawej dłoni i odwrotnie



3 Pocieraż wewnętrzną częścią prawej dłoni o grzbietową część lewej dłoni i odwrotnie



7 Ruchem okrężnym opuszkami palców prawej dłoni pocieraż wewnętrzne zagłębienie lewej dłoni i odwrotnie



4 Spleć palce i pocieraż wewnętrznymi częściami dłoni



8 Po wyschnięciu ręce są zdezynfekowane

STANDARDY POKOJU IZOLACJI SANITARNEJ

Pomieszczenie przeznaczone na izolatkę, musi spełniać następujące kryteria:

1. Być usytuowane w miejscu ustronnym, bez możliwości otwartego kontaktu z innymi użytkownikami obiektu.
2. Nie może być pomieszczeniem przechodnim. Musi stanowić koniec ciągu komunikacyjnego.
3. Powinno być zlokalizowane w miarę blisko wyjścia ewakuacyjnego.
4. Musi być wyposażone w płyn do dezynfekcji, koc oraz materac/łóżko.
5. Jeśli jest połączone z innymi pomieszczeniami przewodami kominowymi, należy je zasłonić.
6. Musi być dezynfekowane po każdorazowym wykorzystaniu.